

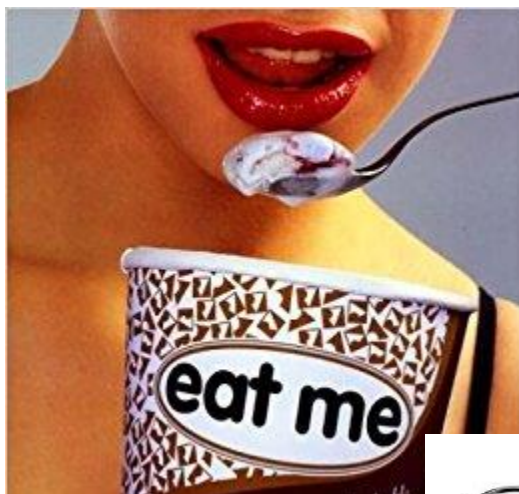
# Hvad blev der af smags- og spiseoplevelsen på danske fødevareemballager (og i net-butikken)?

Fair   
Speak

 CogLab  
Copenhagen  
Business School  
HANDELSHØJSKOLEN

Danske Havne, 16. april 2018

## Og kan der laves om på det?



Smagsprøver  
på nyt forskningsinitiativ  
ved FairSpeak-Gruppen, CBS  
([www.fairspeak.org](http://www.fairspeak.org))

**Forskere:** Viktor Smith, Daniel Barratt, Christian Poulsen, Grethe Hyldig, Laura W. Balling, René Bresson, Sara Saltari, Alexander U. Andersen *m.fl.*

**I samarbejde med:**

DTU Food  
National Food  
Institute



# Emballagen siger en masse...



CO<sub>2</sub>  
neutral



GLUTEN  
FRI



flere  
varianter.



# **Bare ikke om smags- og spiseoplevelsen** Se f.eks. Bresson (2017)



**Som regel INTET eller højest:**

*"ny favoritsmag"*

*"mild"*

*"chili"*

*"lækker"*

*"røget"*

*"bacon"*

**Langt sjældnere:** Nuancerede produktspecifikke beskrivelser som f.eks.

*"friskhed og bitterhed i delikat, let krydret balance"*



# ***Konsekvenser:***

- Nedtoning af smags- og spiseoplevelsen som konkurrenceparameter i købssituationen
- Nedsat forbrugerfokus på og vilje til at betale for den gode smag – og dermed efterspørgsel af denne
- Begrænset incitament til at udvikle nye unikke og velskagende produkter
- Manglende udnyttelse af potentielle afsætningsmuligheder i DK og på eksportmarkeder

VI VIL SÆTTE   
 **MERE**  
**SMIAG**  
PÅ DIN HVERDAG



*Men hvordan?*

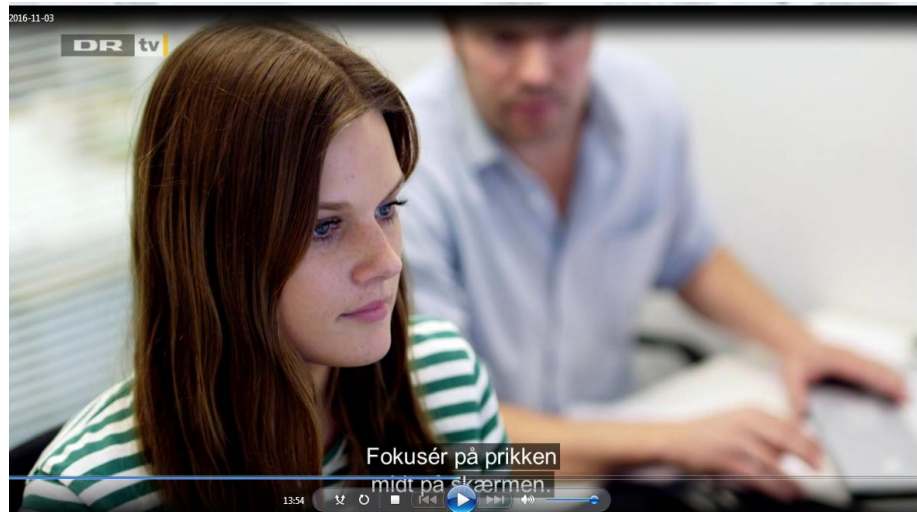
# *Én mulig vej:*

**Giv forbrugerne et sprog at  
italesætte smags-og spiseopleveler i**

*...ikke ved at sætte dem på skolebænken,  
men gennem brugerdrevet sproginnovation  
"diskret" understøttet af tværfaglig  
ekspertise og spredt viralt gennem sociale  
medier og e-handels-platforme*

**Et sted at starte: Coops 1,7 mio. medlemmer**

# *Et par smagsprøver fra pilottests gennemført af FairSpeak-gruppen og Coop Analyse*



# Beskriv smagen!



coop  
Din butik



## *Forbrugerne svarede blandt andet...*



A word cloud of consumer feedback. The words are arranged in a roughly circular shape. The largest word is 'mild' in dark blue. Other prominent words include 'cremet' in dark blue, 'god fast konsistens' in brown, 'skoleost på den gode måde' in brown, 'fyldig' in dark green, and 'tør' in green. Smaller words include 'nøddesmag', 'dejlig syrlig', 'tydelig ostesmag', 'lidt mild feta og saltet cheddar', and 'kun lidt får'. The word 'let lagret' is written vertically in green on the left side.

nøddesmag  
dejlig syrlig  
tydelig ostesmag  
mild cremet  
skoleost på den gode måde  
lidt mild feta og saltet cheddar  
tør god fast konsistens  
fyldig  
kun lidt får  
let lagret

# Beskriv smagen!



**17<sup>00</sup>**

**Danske æbler**

Pakket for: Coop

Sort: "Aroma", Kl. 1

**1 kg**

*Forbrugerne svarede blandt andet...*

A word cloud of Danish words. The largest words are 'dansk frugthave' in brown, 'sprødt' in green, and 'saftigt' in yellow. Other words include 'som dengang man var lille' in dark green, 'knasende' in brown, 'sol' in blue, 'varme' in green, 'fin skræl' in green, and 'syrligt' in brown. The words are arranged in a horizontal, slightly curved layout.

dansk frugthave  
som dengang man var lille  
sprødt varme  
sol  
knasende  
saftigt  
fin skræl  
syrligt

# Testforbrugers respons på placering af udvalgte sensoriske beskrivelser på produktets forside i en simuleret e-handsels-situation



”Smagspanelet lover den gode smag”

Vores smagspanel:  
De har syntes  
det lugter rigtig  
godt og smager  
mildt og fedt.  
Højest vurderet.

34<sup>95</sup>

Vis Læg i kurv

”Den har vundet i en test og det falder jeg da lidt for...”

## Manchego-ost

”Der er et mærkat om et smagspanel...”

34<sup>95</sup>

Vis Læg i kurv

”Vurderingen fra smagspanelet”

27<sup>00</sup>

Vis Læg i kurv

# Bag-in-Box Hvidvin:

*To mainstream Chardonnay-vine fra producenter fra Chile konkurrerer i simuleret e-butik overvåget med eye-tracking (kør musen hen over billedet og klik på pilen)*

A



111<sup>00</sup>

Producent: Concha y Toro, Valle Central, Chile  
3 liter, 13,0 % alc.

A

B



111<sup>00</sup>

Producent: Santa Carolina, Valle Central, Chile  
3 liter, 13,0 % alc.

B

*Er det **ordene** eller det visuelle **design**, der gør forskellen?*

# ***Observationer:***

- 75% valgte produkt A med sensoriske beskrivelser i prominent skrift på forsiden
- **Tendens:** Forbrugere, der valgte produkt A, kiggede mere på de enkelte ord, mens forbrugere, der valgte produkt B, kiggede mere på det samlede design
- ***Mulig slutning:*** Ord kan afgøre sagen, hvis de ellers bliver set

# Grønne oliven med hvidløg:

*To produkter med markant forskel i brand-identitet konkurrerer i simuleret e-butik overvåget med eye-tracking (klik på pilen)*



22<sup>00</sup>

370 g / 200 g

**Ingredienser:** 51% grønne oliven [kan indholde rester af olivensten], 34% vand, 10,5% hvidløg, 4% havsalt, surhedsregulerende midler (E 330, E 270).

**Næringsindhold pr. 100g:** Energi: 562 kJ / 136 kcal. Fedt: 14 g, heraf mættede fedtsyrer: 0,5 g. Kulhydrat 5 g, heraf sukkerarter: 0 g. Protein: 2,1 g. Salt: 2,8 g.

Produceret i Grækenland for SuperGros A/S.

**A**



22<sup>00</sup>

370 g / 200 g

**Ingredienser:** Grønne oliven 48%, vand, hvidløg 6%, salt, eddike, surhedsregulerende midler (E 270, E 330).

**Næringsindhold pr. 100g:** Energi: 548 kJ / 133 kcal. Fedt: 13 g, heraf mættede fedtsyrer: 1,2 g. Kulhydrat 1,5 g, heraf sukkerarter: 0 g. Protein: 1,8 g. Salt: 4,0 g.

Produceret i Grækenland for Irma A/S.

**B**

*Er det ordene, designet eller brandet, der gør forskellen for den enkelte?*

# Observationer:

- Det blev 50/50 mellem produkt A (uden sensorisk tekst) og produkt B (med teksten "friskhed og bitterhed i delikat, let krydret balance" med relativt diskret skrift)
- **MEN:** Blandt de forbrugere, der faktisk fik øje på den sensoriske beskrivelse og læste den, *gik tendensen imod B*
- **Mulig slutning:** Brand-loyalitet og design-præference er vigtige, men afgør ikke sagen alene, når ord er med til at skabe bestemte smagsforventninger



# Konklusion på pilottests

- Der er meget mere at komme efter, og stadig en del at undersøge
- Indsnævring af varetypen vil være en fordel ved første prøve kørsel i stor skala
- *Fisk og fiskeprodukter* er et oplagt sted at starte... af flere virelig gode strategiske grunde



# Med andre ord:

Vi mangler at beslutte, hvor vi skal starte den store indsats

*Og det kunne  
oplagt være med fisk!!*